



MEDIAN Kinderklinik „Am Nicolausholz“ Bad Kösen

# Patientenwegweiser

Informationen zu Ihrem Klinikaufenthalt

Das Leben leben

MEDIAN Kinderklinik „Am Nicolausholz“  
Bad Kösen

Fachklinik für Rehabilitation

Elly-Kutscher-Straße 16 · 06628 Naumburg

Telefon +49 (0)34463 43-0

Telefax +49 (0)34463 43-799

kontakt.wkkni@median-kliniken.de

www.median-kliniken.de



Stand: 06-2019



### Liebe Patientin und lieber Patient, werte Gäste,

herzlich willkommen in der MEDIAN Kinderklinik „Am Nicolausholz“ Bad Kösen.

Für viele von Ihnen ist dies der erste Aufenthalt in einer Rehabilitationsklinik. Dadurch ergeben sich für Sie verständlicherweise viele Fragen. Um Ihnen die Orientierung in unserem Hause zu erleichtern, haben wir diese Hausinformation erstellt. Sie ist alphabetisch nach Stichworten aufgebaut und informiert Sie über wichtige Abläufe und Regelungen. Wir möchten Sie bitten, diese „Spielregeln“ in Ihrem und unserem Interesse einzuhalten.

Ziel unserer Bemühungen ist die Wiederherstellung der Gesundheit Ihres Kindes und ein für Sie angenehmer und erholsamer Aufenthalt in der MEDIAN Kinderklinik „Am Nicolausholz“ Bad Kösen.

Um dieses Ziel zu erreichen, kümmern sich hier Menschen um Sie, die neben ihrer beruflichen Qualifikation auch „das Herz am rechten Fleck“ und immer ein offenes Ohr für Sie haben.

Natürlich sind wir auch auf Ihre aktive Unterstützung angewiesen. Eine große Hilfe für uns sind dabei Ihr „Lob und Tadel“ und Ihre persönlichen Eindrücke. Bitte wenden Sie sich vertrauensvoll an unsere Mitarbeiter, denn nur wenn wir um Probleme und Kritik wissen, können wir Abhilfe schaffen.

Wir wünschen Ihnen einen angenehmen Aufenthalt.

Mit freundlichen Grüßen

Ihr Team der MEDIAN Kinderklinik „Am Nicolausholz“ Bad Kösen

## Der Inhalt von A bis Z

Ärztliche Untersuchung .....	6	Elektrische Geräte .....	9	Internet .....	11	Rauchen .....	14	Unterhaltung .....	16
Abenteuerspielplatz .....	6	Fahrtkosten .....	9	Kinderland .....	11	Reinigung .....	14	Übernachtungen .....	16
Alkohol .....	6	Fenster .....	9	Kinderwagen/Buggy .....	11	Reparaturen .....	14	Visiten .....	17
Ambulante therapeutische Leistungen ..	6	Fernsehen .....	9	Klinikbus .....	11	Rezeption .....	14	Vorzeitige Abreise .....	17
Aufsichtspflicht .....	6	Fragebogen .....	9	Kreativbereich .....	11	Sauna .....	14	Wäsche .....	17
Ausflüge und Aktivitäten .....	6	Fragen .....	9	Kühlschrank .....	12	Schlüssel .....	14	Windeln/Pflegeprodukte .....	17
Babynahrung .....	7	Freies Schwimmen .....	10	Kurkarte .....	12	Schule .....	14	Zeitschriften und Zeitungen .....	17
Babyzubehör/Bedarfsartikel .....	7	Freizeitaktivitäten .....	10	Kurschatten .....	12	Seife .....	15	Zimmer .....	17
Badeabteilung .....	7	Fundsachen .....	10	Mahlzeiten .....	12	Sozialdienst .....	15	Zimmerrufanlage .....	17
Bargeld .....	7	Geld, Wertgegenstände, Garderobe ..	10	Medikamente .....	12	Spielsachen und Spiele .....	15	Was ist wohin mitzubringen? .....	19
Begrüßung .....	7	Geschirr .....	10	Mittagsruhe .....	12	Spielzimmer und Spielinnenhof .....	15		
Behandlung von Begleitperson und Begleitkindern im Rahmen der Haushaltshilfe .....	7	Handtücher .....	11	Müll .....	13	Steckdosen .....	15		
Besuchszeiten .....	8	Handy .....	11	Nachtruhe .....	13	Tag Ihrer Abreise .....	15		
Beurlaubung .....	8	Haustiere .....	11	Pflegepersonal .....	13	Telefongespräche .....	16		
Bibliothek und Spielzeug .....	8	Heißgetränke- und Snackautomaten .....	11	Pkw-Parkplatz .....	13	Therapieplan .....	16		
Brandschutz .....	8	Hilfsmittel .....	11	Post .....	13	Trinkwasser .....	16		
		Hygiene .....	11			Turnhalle .....	16		

## Wichtige Rufnummern im Haus

Rezeption	0
Notfälle/Feuermeldung	91
Chefarzt Sekretariat	151
Verwaltungssekretariat	752
Hausdame	450

### Ärztliche Untersuchung

Die ärztliche Aufnahmeuntersuchung findet in der Regel am Aufnahmetag statt. Bitte halten Sie für diese Untersuchung die bereits zu Hause von Ihnen ausgefüllten Formulare der Kinderklinik bereit. Die für Ihr Kind notwendigen Verordnungen und Behandlungen veranlasst der Arzt nach der Aufnahmeuntersuchung.

### Abenteuerspielplatz

Zu unserer Klinik gehört eine schöne Außenanlage mit Kinderspielplatz (Seil-Klettergerüst, Sandkästen, Rutschen, Schaukel, Wipptiere etc.). Das für Sandkästen benötigte Spielzeug können Sie an der Rezeption ausleihen.

Da die Außenanlage nicht umzäunt ist, bitten wir Sie, Ihr Kind auf jeden Fall dort zu beaufsichtigen.

### Alkohol

Bitte beachten Sie, dass aus medizinisch-therapeutischen Gründen in der Kinderklinik grundsätzlich ein Alkoholverbot für unsere Patienten und Begleitpersonen gilt.

### Ambulante therapeutische Leistungen

Die Abgabe von ambulanten therapeutischen Leistungen ist generell in unserem Hause möglich. Zur Durchführung dieser Leistungen benötigen wir ein Rezept Ihres Hausarztes. Folgende Therapien können Sie z. B. in Anspruch nehmen:

- Manuelle Therapie • Massage
- Fangopackung • Krankengymnastik
- Bewegungsbad • Inhalation
- Ultraschall • Reizstrom

Therapeutische Leistungen können auch privat in Anspruch genommen werden (Privatrezept).

### Aufsichtspflicht

Wenn sich Ihr Kind nicht im Kinderland oder in der Therapie in unserer Obhut aufhält, sind Sie für seine Aufsicht verantwortlich. Dies gilt auch für Familiensportangebote. Wir möchten Sie bitten, Ihr Kind **persönlich** der Erzieherin des Kinderlandes bzw. dem Therapeuten zu übergeben.

### Ausflüge und Aktivitäten

Wir bieten für unsere Patienten außer dem Programm im Kinderland noch weitere Aktivitäten an. Solche, die im Rahmen des Standardprogramms regelmäßig und unabhängig von der jeweiligen Nachfrage stattfinden und jene, für deren Zustandekommen eine Mindestzahl von Interessenten erforderlich ist. Unabhängig von dieser Zweiteilung ist bei einigen Angeboten ein kleiner Kostenbetrag seitens der Teilnehmer erforderlich. Diese Angebote

entnehmen Sie unserer großen Info-Pinnwand (Richtung Speisesaal) sowie ausliegenden Informationen an der Rezeption.

### Babynahrung

Brauchen Sie für Ihr Kleinkind Babynahrung, wenden Sie sich bitte an die Diätassistenten.

### Babyzubehör /Bedarfsartikel

Sie erhalten gegen Kautions zu den Ausgabebereiten bei der Hausdame Gegenstände (s. Bedarfsliste für Begleitpersonen), die Sie für Ihren Aufenthalt noch benötigen.

### Badeabteilung

Die Badeabteilung darf aus hygienischen Gründen bitte nur mit Badelatschen betreten werden.

### Bargeld

Bargeld erhalten Sie über einige Kreditinstitute und Geldautomaten im Ort. Die Mitarbeiter der Rezeption geben gern Auskunft. Als Zahlungsmittel im Haus können Sie neben Bargeld auch Ihre EC-Karte benutzen.

### Begrüßung

Für alle neu angereisten Begleitpersonen findet in der Anreiseweche im Konferenzraum eine Begrüßung durch die Klinikleitung und unsere Sozialpädagogin statt.

Hier erhalten Sie wichtige Informationen zum Ablauf der Rehabilitationsmaßnahme Ihres Kindes. Ort und Zeit für diese Veranstaltung entnehmen Sie bitte Ihrem Therapieplan.

### Behandlung von Begleitperson und Begleitkindern im Rahmen der Haushaltshilfe

Bei der Erkrankung von Begleitpersonen und Begleitkindern im Rahmen der Haushaltshilfe können wir aus rechtlichen Gründen keine Behandlung übernehmen. Wir müssen Sie daher an die niedergelassenen Ärzte vor Ort oder das Krankenhaus mit Kinderklinik in Naumburg verweisen.

### Besuchszeiten

In der Kinderklinik sind keine offiziellen Besuchszeiten vorgesehen. Sie können Ihren Besuch in der Zeit von 09:00 – 19:00 Uhr empfangen. Therapien dürfen dadurch nicht versäumt werden. Besucher melden sich bitte an der Rezeption an oder klingeln an der Außentür. Bei vorhandenen Kapazitäten ist es möglich, nach Absprache Ihren Besuch im Haus übernachten zu lassen. Die Preise für die Übernachtungsmöglichkeiten sind an der Rezeption zu erfragen. Übernachtungsmöglichkeiten im Ort entnehmen Sie dem ausliegenden Informationsmaterial an der Rezeption.

### Beurlaubung

Eine Beurlaubung während der stationären Rehabilitationsmaßnahme ist **grundsätzlich leider nicht möglich**.

Nur in begründeten Ausnahmefällen, wie z. B. nachgewiesener schwerer Erkrankung oder beim Tod nächster Angehöriger, kann die Chefärztin eine entsprechende Erlaubnis erteilen.

### Bibliothek und Spielzeug

In unserer Einrichtung besteht die Möglichkeit, Bücher, Spielzeug und Spiele an der Rezeption auszuleihen. Wir halten für Sie auch Lektüre zu Gesundheits- und Erziehungsthemen bereit. Die Ausleihzeiten entnehmen Sie bitte den aktuellen Aushängen an der Info-Pinnwand.

### Brandschutz

Bitte informieren Sie sich über die Brandschutzordnung, die in Ihrem Zimmer aushängt. Die Kinderklinik verfügt über eine automatische Brandmeldeanlage im gesamten Haus.

### Verhalten im Brandfall:

1. Ruhe bewahren! Menschenrettung geht vor Brandbekämpfung!
2. Ausgebrochenes Feuer sofort dem diensthabenden Personal unter **Telefon: 91** melden oder betätigen Sie den Feuermelder!
3. Fenster und Türen geschlossen halten!
4. Brandherd schnell verlassen! Bitte begeben Sie sich über die ausgeschilderten Fluchtwegen nach draußen zu einem der beiden gekennzeichneten Sammelplätze hinter dem Haus oder am Rondell oberhalb des Haupteingangs.
5. Kein Gepäck mitnehmen!
6. **Keine Aufzüge benutzen!** Lebensgefahr!
7. Treppen und Flure schnell freimachen!
8. Den Anweisungen der Feuerwehr und des Klinikpersonals ist unbedingt Folge zu leisten!

Bitte beachten Sie, dass sich bei Feueralarm die Rauch- und Brandschutztüren auf den Fluren automatisch schließen. Sie können aber manuell geöffnet werden. Gleiches gilt auch für die Fluchttüren am Flurende.

### Elektrische Geräte

Aus Sicherheitsgründen dürfen elektrische Geräte in den Zimmern nicht benutzt werden. Das Aufladen der Handys über Nacht ist nicht gestattet!

### Fahrtkosten

Begleitpersonen, die Fahrtkosten erhalten, bekommen einen Termin für die Auszahlung in ihrem Patiententerminplan vermerkt. Bitte halten Sie die angegebene Zeit ein. Begleitpersonen, die keinen Termin in ihrem Patiententerminplan bezüglich einer Erstattung erhalten, wenden sich bitte an den Kostenträger der Rehabilitationsmaßnahme.

### Fenster

Bitte beachten Sie, dass Sie vor Verlassen des Zimmers unbedingt die Fenster fest schließen.

### Fernsehen

Ein Fernsehgerät steht Ihnen in Ihrem Zimmer zur kostenlosen Benutzung zur Verfügung. Wir bitten Sie, vor Verlassen des Zimmers das Gerät abzuschalten.

### Fragebogen

Ihre Meinung ist uns wichtig, deshalb erhalten Sie ca. eine Woche vor Abreise einen Fragebogen an der Rezeption. Um die Qualität des Hauses in Ihrem Interesse verbessern zu können, sind wir auf Ihre Informationen angewiesen. Bitte nutzen Sie die Gelegenheit, sowohl Ihre Anregungen und Verbesserungsvorschläge, als auch Ihre positiven Eindrücke anzubringen.

### Fragen

Sollten Sie während Ihres Aufenthaltes Fragen haben, nimmt sich jeder unserer Mitarbeiter gern Ihrer Fragen an und wird Ihnen bei der Lösung behilflich sein.

### Freies Schwimmen

Das Schwimmbad kann zu den am Schwimmbadeingang angegebenen Zeiten, außerhalb der Therapiezeit selbstständig genutzt werden, wenn der Arzt es nicht verboten hat.

Mit Rücksicht auf Ihre Mitpatienten bitten wir Sie jedoch darum, das Becken ausschließlich zum Schwimmen zu nutzen.

Es ist nicht gestattet, Schwimmbad und Sauna allein zu nutzen. Zu Ihrer eigenen Sicherheit müssen sich mindestens drei erwachsene Personen in der Schwimmhalle aufhalten. Tragen Sie sich daher bitte in die Listen vor dem Schwimmbad ein. Bitte beachten Sie, dass Besucher das Schwimmbad nicht betreten dürfen.

### Freizeitaktivitäten

Wir informieren Sie über Möglichkeiten der Freizeitgestaltung außerhalb der Therapiezeiten über unsere Info-Pinnwand.

### Freizeitsport

Auch in der therapiefreien Zeit bieten wir Ihnen Freizeitsportangebote an. Die Angebote entnehmen Sie bitte den Informationen an der Info-Pinnwand.

### Wandern

Wanderkarten sind an der Rezeption gegen ein Entgelt zu erwerben.

### Fundsachen

Wenn Sie etwas verloren oder gefunden haben, wenden Sie sich bitte an die Rezeption.

### Geld, Wertgegenstände, Garderobe

#### „Gelegenheit macht Diebe!“

Aus diesem Grund bitten wir Sie, Wertgegenstände nie offen liegen zu lassen. Nutzen Sie Ihr Wertfach im Zimmer für die Aufbewahrung von Geld, Wertgegenständen und Papieren, zu dem nur Sie mit Ihrem Zimmerschlüssel und dem

Wertfachschlüssel Zugriff haben oder hinterlegen Sie diese Wertsachen im Safe der Rezeption.

Bitte haben Sie Verständnis dafür, dass wir bei Diebstahl der von Ihnen mitgebrachten Wertgegenstände keine Haftung übernehmen können. Für sonstige Gegenstände, die Sie innerhalb des Zimmers aufbewahren, gelten besondere Haftungsgrenzen.

Um eventuelle Diebstähle zu vermeiden, möchten wir Sie hier an dieser Stelle darauf hinweisen, fremden Personen keinen Zutritt zur Klinik zu verschaffen.

### Geschirr

Aus hygienischen Gründen bitten wir Sie, kein Geschirr und Besteck aus dem Speisesaal mitzunehmen.

### Handtücher

Zu den Anwendungen brauchen Sie keine Handtücher mitzubringen.

### Handy

Bitte haben Sie dafür Verständnis, dass während der Therapie und im Speisesaal die Benutzung von Handys nicht erwünscht ist.

### Haustiere

Das Mitbringen von Haustieren in die Klinik ist Patienten und Besuchern aus medizinischen Gründen nicht gestattet. Sie müssen leider daheimbleiben.

### Heißgetränke- und Snackautomaten

Für den kleinen Snack und die gemütliche Tasse Kaffee stehen Ihnen unsere Automaten im Foyer, Nähe Rezeption, zur Verfügung.

### Hilfsmittel

Bitte geben Sie die von unserer Klinik zur Verfügung gestellten Hilfsmittel (z. B. Fieberthermometer) rechtzeitig vor Abreise auf Ihrer Station wieder ab.

### Hygiene

Bitte achten Sie zu Ihrer eigenen Sicherheit und der Ihrer Mitpatienten auf eine ausreichende Händehygiene. Nutzen Sie die Händedesinfektionsmittelspender in den öffentlichen Bereichen.

### Internet

Im Aufenthaltsraum, 1. Obergeschoss, steht Ihnen ein klinikeigener PC mit Internetanschluss kostenfrei zur Verfügung.

### Kinderland

Die Kinderbetreuung während der Schulungen und zu Einzelterminen der Begleitpersonen erfolgt in unseren Kinderländern.

### Kinderwagen / Buggy

Für den von Ihnen mitgebrachten Kinderwagen / Buggy steht in unserem Haus ein Abstellraum zur Verfügung.

### Klinikbus

Unser Klinikbus steht Ihnen für den Ortsverkehr als Rufbus in Bad Kösen kostenlos zur Verfügung. Die Modalitäten zum Ablauf entnehmen Sie bitte dem Fahrplan in der Auslage an der Rezeption oder dem Aushang an der Info-Pinnwand.

### Kreativbereich

Für Ihre aktive Freizeitgestaltung steht Ihnen unser Kreativbereich zur Verfügung. Die Angebote entnehmen Sie bitte der Pinnwand.

### Kühlschrank

Auf Ihrer Etage steht Ihnen ein Kühlschrank für Ihre persönlichen Getränke und Lebensmittel zur Verfügung. Bitte achten Sie bei der Abreise darauf, dass Sie Ihre Speisen und Getränke aus dem Kühlschrank entfernen.

### Kurkarte

Sie erhalten Ihre Kurkarte am Tag Ihrer Anreise an der Rezeption. Bitte tragen Sie beim Verlassen der Klinik die Karte immer bei sich. Sie ermöglicht Ihnen die Benutzung des Klinikbusses und teilweise ermäßigten Eintritt.

### Kurschatten

Dieser Patientewegweiser ist Ihr persönlicher „Kurschatten“, den Sie bei der Abreise gern mit nach Hause nehmen können.

### Mahlzeiten

Die täglichen Essenszeiten entnehmen Sie bitte dem Aushang am Speisesaal. Ihre Teilnahme an den Mahlzeiten im Speisesaal des Hauses ist ein wesentliches Kriterium unseres Rehabilitationskonzeptes. Das Einnehmen der Mahlzeiten auf Ihrem Zimmer ist nur in Ausnahmefällen nach ärztlicher Verordnung vorgesehen. Aus hygienischen Gründen ist die Mitnahme von Speisen aus dem Speisesaal nicht gestattet. Zu allen Mahlzeiten halten wir kostenlos Getränke für Sie bereit.

Sollten Sie einmal an einer Mahlzeit am Wochenende nicht teilnehmen wollen, tragen Sie sich bitte für die entsprechende Mahlzeit am Vortag in die Liste an der Rezeption ein. Wir würden uns sonst Sorgen um Sie machen und Sie suchen. Verordnete Zwischenmahlzeiten erhalten

Sie von unserem Servicepersonal im Speisesaal. Im Speisesaal wird Ihnen vom Servicepersonal gezeigt, wo Sie für Ihre Kleinen die Lätzchen finden.

### Medikamente

Bitte bringen Sie zur Aufnahmeuntersuchung die vom Hausarzt verordneten Medikamente mit. Ihr behandelnder Arzt in der Klinik wird entscheiden, welche bisher verordneten Medikamente oder Salben bei Ihrem Kind weiter verabreicht werden sollen.

### Mittagsruhe

Die Mittagsruhe von 12:00 – 14:00 Uhr ist absolut einzuhalten, denn vor allem (aber nicht nur) Familien mit Kleinkindern benötigen diese Ruhezeit unbedingt. Wir behalten uns vor, in dieser Zeit lärmende Kinder auf die Mittagsruhe hinzuweisen

und zu Ihren Eltern zurückzubringen. Gegenseitige Rücksichtnahme ist unbedingt erforderlich!

### Müll

Zur Schonung unserer Umwelt führen wir im Haus eine Mülltrennung durch. Dabei sind wir auf Ihre Mithilfe angewiesen. Auf allen Fluren haben wir deshalb Sammelbehälter aufgestellt, in denen Glas, Papier, Kunststoff und auch Restmüll getrennt entsorgt werden. Leere Batterien können Sie an der Rezeption abgeben.

### Nachtruhe

Die Nachtruhe beginnt in unserer Klinik um 19:00 Uhr. Nehmen Sie deshalb Rücksicht und vermeiden Sie unnötigen Lärm. Ab 22:30 Uhr sind alle Klinikeingänge verschlossen. Die Klinik wird videoüberwacht.

Besuche auf den Zimmern während der Nachtruhe sind nicht erlaubt.

### Pflegepersonal

Ihr Pfllegeteam ist rund um die Uhr für Sie da. In der Zeit von 06:45 – 21:00 Uhr erreichen Sie das Pflegepersonal auf der Station. Ab 21:00 Uhr betreuen Sie unsere Nachtschwester, die über die Notrufanlage erreichbar sind.

### Pkw-Parkplatz

Zum Parken Ihres Pkw können Sie den klinikeigenen Parkplatz nutzen. Bitte parken Sie nicht direkt vor der Klinik. Die Klinik übernimmt keine Haftung für Schäden am Fahrzeug. Das Parken erfolgt auf eigene Gefahr.

### Post

Ihre Post liegt täglich ab ca. 14:00 Uhr in Ihrem persönlichen Fach an der Rezeption

für Sie bereit. Einen Briefkasten (rot) für ausgehende Post finden Sie im Rezeptionsbereich. Die Leerung des Briefkastens erfolgt täglich. Bitte vergessen Sie nicht, Ihre Post zu frankieren. Briefmarken sowie verschiedene Postkarten können Sie am Kiosk erwerben. Die Klinikadresse lautet:

MEDIAN Kinderklinik „Am Nicolausholz“  
Bad Kösen  
Elly-Kutscher-Straße 16 · 06628 Naumburg

Bitte teilen Sie Ihren Angehörigen Ihre Zimmernummer mit. Diese sollte neben Ihrem Namen in der Adressierung an Sie angegeben werden. Darüber hinaus haben Ihre Angehörigen die Möglichkeit, Ihnen digitale Patienten Grüße zu senden, die von der Rezeption als Ausdruck an Sie weitergeleitet werden. Dazu wählen Sie unsere Internetadresse



www.median-kliniken.de und finden in der Klinikauswahl in der Rubrik Patientenservice den Punkt Patientengröße.

### Rauchen

Wir freuen uns, Ihnen eine vollständig rauchfreie Kinderklinik bieten zu können. Für unsere rauchenden Begleitpersonen steht ausschließlich der Raucherpavillon am Turnhallenausgang zur Verfügung. Im Haus und vor dem Klinikeingang besteht absolutes Rauchverbot. Eine Übertretung im Patientenzimmer wird finanziell für die zusätzliche Reinigung geahndet.

### Reinigung

Bitte beachten Sie die Hinweise aus der Begrüßungsrunde.

### Reparaturen

Auftretende Schäden in Ihrem Zimmer melden Sie bitte schnellstmöglich an der

Rezeption, damit unsere Haustechniker umgehend Abhilfe schaffen können.

### Rezeption

Die Rezeption der Kinderklinik ist der Anlaufpunkt für viele Belange und befindet sich direkt am Haupteingang. Die Öffnungszeiten der Rezeption entnehmen Sie bitte dem Aushang an der Rezeption. Bitte beachten Sie auch die Kassenzeiten der Rezeption.

### Sauna

Im Erdgeschoss unserer Klinik finden Sie unsere Sauna. Beachten Sie bitte, dass Sie außerhalb der Therapiezeiten aus Sicherheitsgründen immer zu dritt in die Sauna gehen. Die Zeiten für die Nutzung der Sauna sowie die Anmeldung dafür befindet sich an der Info-Pinnwand. Bitte nehmen Sie an der Einweisung teil und bringen Sie

Duschgel, Handtücher und Badeschuhe zu den Saunagängen mit.

### Schlüssel

Sie erhalten bei der Anreise Ihren Zimmerschlüssel, den Postfach- und den Wertfachschlüssel. Geben Sie zu Ihrer eigenen Sicherheit den Schlüssel an der Rezeption ab, wenn Sie das Haus verlassen oder zu einer Therapie gehen. So kann der Schlüssel nie außerhalb der Klinik verloren gehen oder gestohlen werden. Achten Sie dabei bitte auf die Öffnungszeiten unserer Rezeption, um diese bei Ihrer Rückkehr nicht geschlossen vorzufinden.

### Schule

Ist das Kind im schulpflichtigen Alter, wird in der Klinik ein Überbrückungsunterricht angeboten. Die Schulzeiten entnehmen Sie bitte Ihrem Therapieplan.

### Seife

Seife ist selbst mitzubringen.

### Sozialdienst

Bei Beratungswünschen über gesetzliche Ansprüche, bei Klärung versicherungstechnischer und rechtlicher Fragen, bei Beratungswünschen in besonderen Lebenslagen oder Nachteilsausgleich, wenden Sie sich bitte an unsere Sozialpädagogin, die Sie jederzeit gern unterstützen wird.

### Spielsachen und Spiele

Bitte vergessen Sie nicht die Lieblingsspielsachen Ihres Kindes (Kuscheltier, Märchenbuch etc.) für das Spielen auf dem Zimmer, bzw. Spielzeug für draußen. Diverse Spielsachen können auch bei uns ausgeliehen werden. Für Spielsachen, die mit ins Kinderland gebracht werden, können wir leider keine Haftung übernehmen.

### Spielzimmer und Spielinnenhof

Gerade für Tage mit ungünstiger Witterung haben wir sowohl ein Spielzimmer als auch Spielecken eingerichtet, in denen Sie mit Ihren Kindern außerhalb der Ruhezeiten spielen und ausgelassen sein können. Hier möchten wir Sie als Eltern bitten, nach dem Spielen wieder aufzuräumen und defekte Spielsachen an der Rezeption abzugeben.

### Steckdosen

Steckdosen sind ALLE mit Kindersicherungen versehen, teilweise mit unsichtbaren, eingebauten Sicherungen.

### Tag Ihrer Abreise

Bitte geben Sie am Abreisetag Ihr Zimmer bis 09:00 Uhr frei. Alle übrigen Räumlichkeiten stehen Ihnen jedoch uneingeschränkt zur Verfügung.

Bitte tragen Sie sich bis zwei Tage vor Abreise in die Liste an der Rezeption ein, wenn Sie den Fahrdienst zum Bahnhof nutzen möchten. Für die Gepäckbeförderung rufen Sie bitte, ebenfalls zwei Tage vor Abreise, die *Firma Hermes Versand* unter 0 18 06-31 12 11 (0,20 Euro /Anruf Festnetz und max. 0,60 Euro /Anruf Mobilfunknetz) an.

Denken Sie bitte daran, Folgendes an der Rezeption zu erledigen:

- Rückgabe des Zimmer-, Postfach- und Wertfachschlüssels
- Abrechnung des Telefons
- Rückgabe geliehener Dinge wie Bücher, Blumenvasen etc.

Bitte erledigen Sie Folgendes im Stationszimmer:

- Rückgabe des Therapieplanes
- Rückgabe von Dingen, die Sie auf der Station geliehen haben (Thermoskanne etc.)



- Entgegennahme Ihres Entlassungsbriefes
- Entgegennahme Ihrer mitgebrachten Röntgenbilder

### Telefongespräche

Wir haben in der Kinderklinik eine Telefonanlage mit Durchwahleinrichtung. Um telefonieren zu können, ist es notwendig, das Telefon an der Rezeption anzumelden. Alle von Ihnen geführten Gespräche werden von einem Computer erfasst. Sollten Sie sich anrufen lassen, so geben Sie bitte Ihre vollständige Durchwahlnummer an. Diese erhalten Sie von der Rezeption. Bitte begleichen Sie Ihre Telefonrechnung am Tag vor Ihrer Abreise in bar an der Rezeption. Die Kassenzeiten entnehmen Sie bitte der Auslage an der Rezeption.

### Therapieplan

Ihr persönlicher Therapieplan wird auf Grundlage der ärztlichen Verordnungen schriftlich für Sie erstellt. Bitte bringen Sie diesen Therapieplan zu allen Therapien, Untersuchungen und Behandlungen mit. Therapiezeit ist sowohl für Sie als auch für uns kostbar. Daher bitten wir Sie um **pünktliches Erscheinen** zu den für Sie reservierten Behandlungszeiten. Sollte Ihr Kind aus einem wichtigen Grund einmal nicht zu einer Anwendung gehen können, melden Sie sich bitte bei Ihrem Stationsteam und bei dem Therapeuten ab. Bitte geben Sie den Therapieplan nach Ihrer letzten Therapie bei Ihrer Stationschwester ab, da wir verpflichtet sind, den Therapieplan zur Dokumentation aufzubewahren. Eine Mitnahme des Therapieplans ist daher nicht möglich.

### Trinkwasser

Außerhalb der Mahlzeiten steht Ihnen rund um die Uhr unsere Wasserzapfanlage am Eingang zum Speisesaal zur Verfügung. Die dazu benötigten Flaschen können Sie an der Rezeption käuflich erwerben.

### Turnhalle

Die Turnhalle kann zu den therapiefreien Zeiten selbstständig genutzt werden. Die Öffnungszeiten entnehmen Sie bitte den Aushängen an der Turnhalle.

### Unterhaltung

Siehe Ausflüge /Aktivitäten/Veranstaltungen am Aushang an der Info-Pinnwand.

### Übernachtungen

Siehe Besuchszeiten /Besuch

### Visiten

Die während der Rehabilitationsmaßnahme geplanten ärztlichen Untersuchungen, wie Chefarzt- /Oberarztvisiten, Abschlussuntersuchungen und Termine bei Akutvorstellungen werden in Ihrem Therapieplan eingeplant. Kommt es ausnahmsweise zu Überschneidungen mit anderen Therapiezeiten, teilen Sie dies bitte der diensthabenden Schwester auf der Station mit.

### Vorzeitige Abreise

Im Falle der vorzeitigen Abreise melden Sie bitte Ihre Kinder, die im Rahmen der Haushaltshilfe hier sind, selbstständig an der Rezeption ab.

### Wäsche

In unserer Klinik befindet sich ein Waschraum, der mit Waschmaschine, Trockner und Bügelbrett ausgerüstet ist. Bügelei-

sen können an der Rezeption gegen 5 EUR Kaution zur Nutzung im Waschraum ausgeliehen werden.

Für unsere Wasch- und Trockenautomaten benötigen Sie 50-Cent-Münzen.

Ihre Bettwäsche wird alle 14 Tage vollständig gewechselt.

Es steht Ihnen ein Wäschewagen zum Austausch von Bettwäsche auf Ihrem Flur zur Verfügung. Neben dem Wäschewagen steht ein Wäschesammler für die schmutzige Wäsche für Sie bereit.

Im 1. OG, Station 4, gibt es eine Windelabwurfstation.

### Windeln/Pflegeprodukte

Windeln und persönliche Pflegeprodukte sind mitzubringen.

### Zeitschriften und Zeitungen

Können an der Cafeteria erworben werden.

### Zimmer

Wir möchten Sie darauf hinweisen, dass Mitarbeiter des Pflegedienstes, der Haus Technik, der Hausdamen und des Reinigungsteams im Rahmen ihrer Tätigkeit Ihr Zimmer betreten dürfen.

### Zimmerrufanlage

In Ihrem Zimmer gibt es zwei Rufklingeln:

- eine neben Ihrem Bett
- die zweite im Bad

Die Handhabung der Rufklingeln wird Ihnen bei der Aufnahme vom Stationsteam erläutert.



## Was ist wohin mitzubringen?

Therapiekarte und, wenn vorhanden, Testgerät (Diabetiker) zu jeder Therapie mitbringen!

### KG Einzeltherapie

- Bequeme Kleidung
- Turnschuhe

### Ergotherapie

- Bequeme Kleidung
- Turnschuhe

### Schwimmhalle

- Badebekleidung
- Badeschuhe
- Bademantel
- Duschgel
- Schwimmwindeln (wenn erforderlich)

### Sauna

- Bademantel
- Badeschuhe
- Duschgel
- Ein großes Handtuch für die Begleitperson

### Fango-Packungen Arm- und Fußbäder

- Bequeme, nicht einengende Kleidung

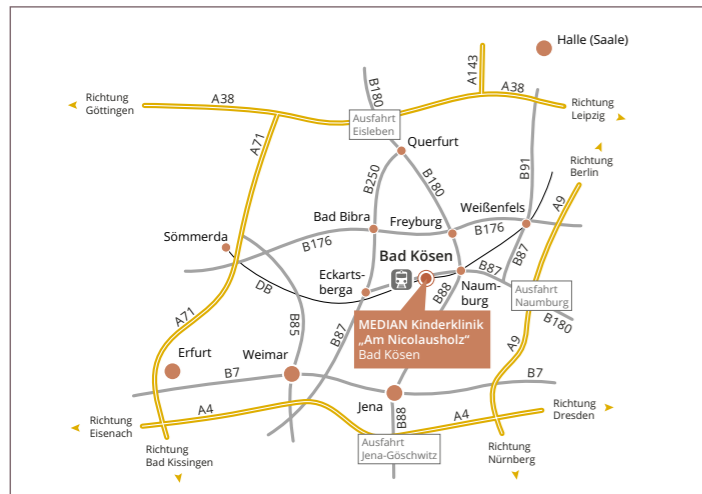
### Sportgruppen

- Sportbekleidung
- Witterungsangepasste Kleidung
- Turnschuhe für innen und außen
- Peak-Flow mit Protokoll (Asthmasport)

### Atemtherapiegruppe

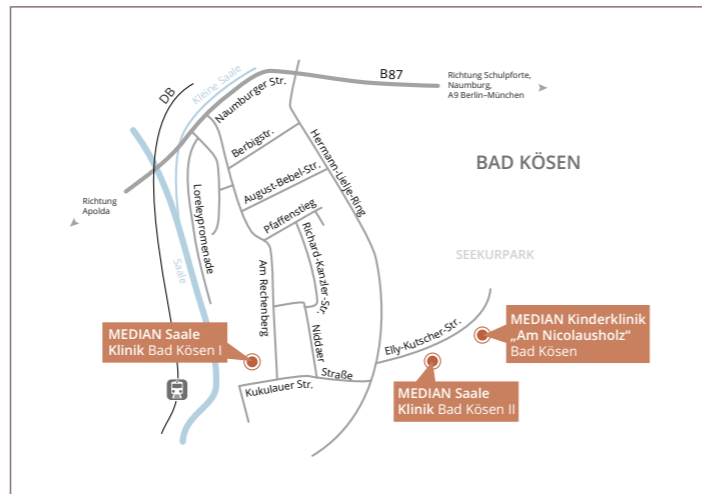
- Peak-Flow mit Protokoll (ab 8 Jahre)
- Sportbekleidung

## Anreise



### Entfernungen ins Umland:

- Berlin ca. 230 km
- Jena ca. 30 km
- Erfurt ca. 70 km
- Dresden ca. 170 km
- Leipzig ca. 70 km
- Halle ca. 60 km
- Magdeburg ca. 170 km

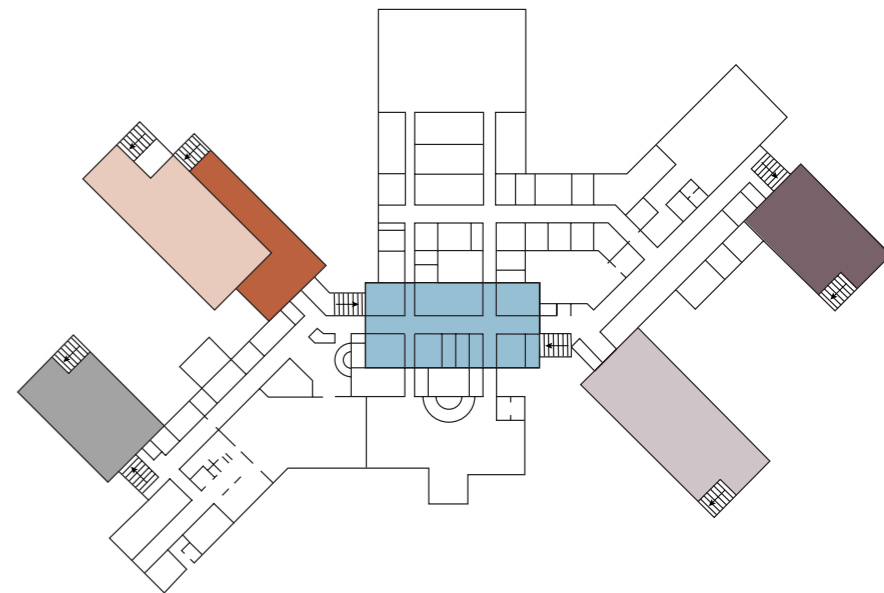


### Möglichkeiten mit der Bahn:

- IC-Anbindung in Naumburg

## Klinikwegweiser Stationen

- Station 1 Therapiebereich**  
 1. OG: Zi.-Nr. 101 – 112  
 2. OG: Zi.-Nr. 601 – 626 (über Aufzug C)  
 Zi.-Nr. 627 Aufenthaltsraum
- Station 2 Zwergenreich (EG) Kinderland**
- Station 4 Kunterbunt (1. OG)**  
 1. OG: Zi.-Nr. 201 – 212 (über Aufzug B)  
 1. Zi. links Aufenthaltsraum  
 Raum für Windelentsorgung  
 2. OG: Zi.-Nr. 701 – 726 (über Aufzug B)  
 Zi.-Nr. 727 Aufenthaltsraum
- Station 3 Schwalbennest (2. OG)**  
 1. OG: Seminarraum 6  
 2. OG: Zi.-Nr. 301 – 308  
 3. OG: Zi.-Nr. 628 – 632 (über Aufzug C)  
 Zi.-Nr. 728 – 734 (über Aufzug B)  
 Zi.-Nr. 732 Aufenthaltsraum  
 Klinikschule (über Aufzug B u. C)
- Station 5 Piratenschiff (EG)**  
 1. OG: Zi.-Nr. 501 – 516
- Jugendhaus (EG)**





MEDIAN stellt ein Gesundheitsunternehmen mit 120 Rehabilitationskliniken, Akutkrankenhäusern, Therapiezentren, Ambulanzen und Wiedereingliederungseinrichtungen dar, welches sich auf Nachsorge- und Teilhabeleistungen sowie Psychiatrie konzentriert. Als größter privater Betreiber von Rehabilitationseinrichtungen, mit 18.700 Betten und Behandlungsplätzen, besitzt MEDIAN eine besondere Kompetenz in allen Therapiemaßnahmen zur Erhaltung der Teilhabe – also der Selbstbestimmung und Eigenverantwortung im Leben – und gestaltet die Entwicklung der medizinischen Rehabilitation in Deutschland aktiv mit.

