



MEDIAN Saale Klinik Bad Kösen II

Patientenwegweiser

Informationen zu Ihrem Klinikaufenthalt

Das Leben leben

Impressum

MEDIAN Saale Klinik Bad Kösen II

Fachklinik für

- Kardiologie
- Geriatrie
- Neurologie
- Anschlussheilbehandlung (AHB)

Elly-Kutscher-Straße 14
06628 Naumburg

Telefon +49 (0)34463 42-0
Telefax +49 (0)34463 42-799

kontakt.wsk2@median-kliniken.de
www.median-kliniken.de



Stand: 02-2023

Liebe Patientin, lieber Patient,

Herzlich willkommen in der MEDIAN Saale Klinik Bad Kösen II.

Für viele von Ihnen ist dies der erste Aufenthalt in einer Rehabilitationsklinik. Dadurch ergeben sich für Sie verständlicherweise viele Fragen. Um Ihnen die Orientierung in unserem Hause zu erleichtern, haben wir die „Informationen von A bis Z“ erstellt. Sie sind alphabetisch nach Stichworten sortiert und informieren Sie über wichtige Abläufe und Regelungen, um deren Einhaltung wir in Ihrem und unserem Interesse bitten.

Ziel unserer Bemühungen ist die Wiederherstellung Ihrer Gesundheit und ein für Sie angenehmer und erholsamer Aufenthalt in der MEDIAN Saale Klinik Bad Kösen II. Um dieses Ziel zu erreichen, kümmern sich hier Menschen um Sie, die neben ihrer beruflichen Qualifikation auch „das Herz am rechten Fleck“ und immer ein offenes Ohr für Sie haben, die aber auch auf Ihre aktive Unterstützung angewiesen sind.

Eine große Hilfe für uns sind dabei Ihr „Lob und Tadel“ und Ihre persönlichen Eindrücke. Bitte wenden Sie sich vertrauensvoll an unsere Mitarbeiterinnen, denn nur wenn wir um Probleme und Kritik wissen, können wir Abhilfe schaffen.

Wir wünschen Ihnen einen angenehmen Aufenthalt und eine gute Genesung.

Ihre MEDIAN Saale Klinik Bad Kösen II

Der Inhalt von A bis Z

Ärztliche Untersuchung und Verordnung 6	Geld, Wertgegenstände, Garderobe (→ Fundsachen) 8	Nachruhe 11
Alkohol 6	Geschirr 9	Notrufklingel 11
Arztbesuche außer Haus 6	Gesellschaftsspiele 9	Parken 12
Balkon 6	Handtücher 9	Patientenbefragung für kardiologische Patienten 12
Bargeld 6	Haustiere 9	Pflegepersonal 12
Besuchszeiten 6	Hilfsmittel 9	Post 12
Beurlaubung 6	Hygiene 9	Rauchen 13
Brandschutz 6	Internet 10	Reinigung 13
Einführung in die Rehabilitation 7	Kaffee und Snacks 10	Reparaturen 13
Fahrstuhl 7	Klinikbus 10	Rezeption 13
Fahrkosten 7	Kreativer Bereich 10	Sanitätshaus 13
Fernsehen 7	Kurkarte 10	Sauna 13
Fragebogen 7	Kurschatten 10	Schlüssel 13
Fragen 8	Mahlzeiten 10	Sozialdienst 14
Freies Schwimmen 8	Medikamente 11	Tag Ihrer Abreise 14
Freizeitaktivitäten 8	Mobiltelefone 11	Telefongespräche 14
Friseur, Fußpflege 8	Müll 11	Therapieplan 14
Fundsachen 8		Trinkwasser 15

Wichtige Rufnummern im Haus

Unterhaltung	15
Visiten	15
Wäsche	15
Wäschewechsel	16
WLAN	16
Zimmer	16
Zuzahlung	16
Was ist wohin mitzubringen?	17
Raumplanübersicht	18
Anreise	19

Der Einfachheit halber sind alle geschlechts-spezifischen Bezeichnungen in der masku-linen Form beschrieben. Sie gelten jedoch für beide Geschlechtsbezeichnungen.

Rezeption:	0	Schwesternzimmer:	
Notfälle / Feuermeldung:	91	Geriatric	
Chefarztsekretariat:	159	Bereich 1:	261
Verwaltungssekretariat:	752	Bereich 2:	260
Hausdame:	450	Bereich 3:	262
Sozialdienst:		Kardiologie	
Geriatric	175	Station 3:	263
Kardiologie	176	Station 4:	264
Neurologie	862	Station 7:	267
		Neurologie	
		Bereich 1:	265
		Bereich 2:	266
		Bereich 3:	268
		Bereich 4:	268

A

Ärztliche Untersuchung und Verordnung

Sie erhalten am Aufnahmetag den Termin für die Aufnahmeuntersuchung vom Pfl egeteam Ihrer Station. Die für Sie notwendigen Verordnungen und Behandlungen veranlasst Ihr Arzt nach der Aufnahmeuntersuchung. Beachten Sie bitte alle Anweisungen und ärztlichen Ratschläge. So wirken Sie aktiv an Ihrer Behandlung mit.

Alkohol

Bitte beachten Sie, dass aus medizinisch-therapeutischen Gründen in der MEDIAN Saale Klinik Bad Kösen II Alkoholverbot herrscht.

Arztbesuche außer Haus

Sollten Sie während Ihres Aufenthaltes in der MEDIAN Saale Klinik Bad Kösen II einen Zahnarzt, Hals-Nasen-Ohrenarzt

oder einen anderen Facharzt aufsuchen müssen, so melden Sie sich bitte bei Ihrer Stationsschwester zur Vereinbarung eines nächstmöglichen Termins. Wie auch zu Hause, müssen Sie die Kosten eines Taxis selbst tragen. Bitte vergessen Sie die Chipkarte Ihrer Krankenkasse nicht, da Sie sonst in Vorleistung gehen müssen.

Balkon

Um die Privatsphäre von Mitpatienten zu gewähren, bitten wir Sie nur den Balkon vor dem eigenen Zimmer zu benutzen. Da der Balkon Fluchtweg ist, dürfen keine Möbel (Stühle) dort aufgestellt werden.

Bargeld

Bargeld erhalten Sie über verschiedene Kreditinstitute und Geldautomaten im Ort. Die Mitarbeiter an der Rezeption geben Ihnen gerne genaue Auskunft.

Als Zahlungsmittel im Haus können Sie neben Bargeld auch Ihre EC-Karte nutzen.

Besuchszeiten

In der MEDIAN Saale Klinik Bad Kösen II sind die Besuchszeiten am Samstag von 13:00 bis 17:00 Uhr und am Sonntag von 10:00 bis 17:00 Uhr.

Besuche in der Woche sind nur mit Genehmigung des Chefarztes möglich. Besucher melden sich bitte an der Rezeption an.

Beurlaubung

Eine Beurlaubung während des stationären Aufenthalts ist leider nicht möglich.

Brandschutz

Die MEDIAN Saale Klinik Bad Kösen II verfügt über Brandmelder im gesamten Haus.

Verhalten im Brandfall für Patienten!

1. Ruhe bewahren!
2. Handfeuermelder betätigen und Brand sofort der Rezeption melden unter Telefon-Nr. 91
3. In Sicherheit bringen und zu einem der beiden Sammelpunkte gehen
 - Parkplatz seitlich der Schranke
 - Teich, Ausgang Liegendaufahrt

Bitte beachten Sie, dass sich die Flurtüren bei Rauchentwicklung automatisch schließen, da es sich um Brandschutz-türen handelt. Sie können aber manuell geöffnet werden.

Wir bitten Sie, sich mit der Brandschutzordnung in ihrem Zimmer vertraut zu machen.

Einführung in die Rehabilitation

Für alle neu angereisten und mobilen Patienten findet die Begrüßung durch einen der Chefarzte oder einen Stellvertreter sowie durch die Pflegedienstleitung im Vortragssaal statt. Bei der Begrüßung erhalten Sie erste Informationen zu Ihrem Aufenthalt. Beachten Sie bitte, dass dies eine Pflichtveranstaltung ist.

Fahrstuhl

Soweit es Ihnen möglich ist, bitten wir Sie die Treppe zu benutzen, um Gehbehinderten die Nutzung der Fahrstühle und somit einen freien Zugang zu den Zimmern, zum Speisesaal und zu den Therapieräumen zu ermöglichen.

Fahrtkosten

Eine Rückerstattung der Fahrtkosten ist abhängig vom jeweiligen Kostenträger. Trifft dies bei Ihnen zu, erhalten Sie Ihre

Fahrtkosten nach Beendigung Ihres Reha-Aufenthalts per Überweisung.

Fernsehen

Ein Fernsehgerät steht Ihnen in Ihrem Zimmer zur kostenlosen Benutzung zur Verfügung. Wir bitten Sie, vor Verlassen des Zimmers das Gerät abzuschalten. Bitte nutzen Sie bei Hörminderungen Kopfhörer, um Ihre Nachbarn nicht zu stören.

Fragebogen

Ihre Meinung ist uns sehr wichtig. Deshalb erhalten Sie im Verlaufe Ihres Aufenthalts einen Fragebogen über Ihr Postfach an der Rezeption oder direkt durch die Schwester (bei eingeschränkter Mobilität).

Um die Qualität des Hauses verbessern zu können, sind wir auf Ihre Rückmeldung angewiesen.

F

Bitte nutzen Sie die Gelegenheit, uns Ihre Anregungen und Verbesserungsvorschläge wie auch Ihre positiven Eindrücke mitzuteilen.

Fragen

Sollten Sie während Ihres Aufenthalts Fragen haben, wenden Sie sich bitte an die Mitarbeiter des Pflegedienstes bzw. an die Mitarbeiter der Rezeption. Dort wird man Ihnen gerne weiterhelfen.

Freies Schwimmen

Das Schwimmbad kann außerhalb der Therapiezeit selbstständig genutzt werden, wenn Ihr Arzt dies für Sie im Aufnahmegespräch freigegeben hat. Bitte tragen Sie sich dazu in die Liste am Eingang der Schwimmhalle ein.

Die Öffnungszeiten sind an der Schwimmhalle ausgehängt. Aus Sicherheitsgründen

bitten wir Sie, sich immer mindestens zu dritt in der Schwimmhalle aufzuhalten. Bitte beachten Sie, dass Besucher das Schwimmbad nicht betreten dürfen.

Freizeitaktivitäten

Wir bieten Ihnen außerhalb der Therapiezeiten verschiedene Unterhaltungsmöglichkeiten an. Hierzu erhalten Sie Informationen über die Aushänge an den Informationstafeln neben dem Vortragsraum. Den Termin der Infoveranstaltung entnehmen Sie bitte Ihrem Therapieplan. In Ihrer Freizeit können Sie u. a. folgende Angebote nutzen:

Ausflugsfahrten:

Die aktuellen Angebote finden Sie an der Informationstafel im Erdgeschoss.

Radfahren:

Radverleih ist im Ort möglich. Bei Inte-

resse wenden Sie sich bitte an unsere Rezeption.

Wanderung:

Wanderkarten sind an der Rezeption gegen ein Entgelt zu erwerben.

Friseur, Fußpflege

Friseurleistungen sowie eine Fußpflege können Sie bei Bedarf gegen Entgelt im Haus in Anspruch nehmen. Termine vereinbaren Sie in der Therapieplanung. Bei eingeschränkter Mobilität erfolgt die Anmeldung über das Pflegeteam.

Fundsachen

Wenn Sie etwas verloren oder gefunden haben, wenden Sie sich bitte an die Rezeption.

Gelegenheit macht Diebe - aus diesem Grund bitten wir Sie, Wertgegenstände

nie offen liegen zu lassen. Nutzen Sie im eigenen Interesse für die Aufbewahrung von Geld, Wertgegenständen und Papieren Ihr Wertfach im Nachttisch, zu dem nur Sie Zugriff haben. Bitte haben Sie Verständnis dafür, dass wir für sämtliche von Ihnen mitgebrachte Garderobe oder sonstige Gegenstände, die außerhalb des Zimmers aufbewahrt werden, keine Haftung übernehmen können.

Wir empfehlen Ihnen, größere Geldbeträge oder andere Wertgegenstände in einem Bankschließfach zu deponieren. Darüber hinaus bieten wir Ihnen die Möglichkeit, kleinere Geldbeträge im Safe an der Rezeption zu hinterlegen. Für Gegenstände, die Sie innerhalb Ihres Zimmers aufbewahren, gelten besondere Haftungsgrenzen.

Geschirr

Aus hygienischen Gründen bitten wir Sie, kein Geschirr, Besteck sowie Speisen aus dem Speisesaal mitzunehmen. Sollten Sie einmal Besteck oder Geschirr benötigen, so hilft Ihnen das Pflegepersonal Ihrer Station gerne weiter.

Gesellschaftsspiele

Spiele können kostenlos an der Rezeption ausgeliehen werden.

Handtücher

Bitte bringen Sie zu den Therapien im Bewegungsbad sowie zu Entspannungstherapien Ihre privaten Handtücher mit.

Haustiere

Das Mitbringen von Haustieren in die Klinik ist nicht gestattet.

Hilfsmittel

Bitte geben Sie die von unserer Klinik zur Verfügung gestellten Hilfsmittel (Unterarm-Gehstützen, Lagerungsrollen oder -kissen, Sitzkissen, Rollatoren sowie Hilfsmittel und Trainingsgegenstände aus der Ergotherapie, etc.) rechtzeitig vor Abreise wieder ab.

Hygiene

Bitte achten Sie zu Ihrer eigenen Sicherheit und der Ihrer Mitpatienten auf eine ausreichende Händehygiene. Bitte desinfizieren Sie Ihre Hände vor dem Betreten des Speisesaals sowie vor und nach jeder Therapie. Nutzen Sie dazu die Händedesinfektionsmittelspender in den öffentlichen Bereichen.

Internet

Viele Informationen über die MEDIAN Saale Klinik Bad Kösen II können Sie im Internet unter www.median-kliniken.de nachlesen. Nähere Informationen zur Nutzung des Internets auf Ihrem Laptop erhalten Sie an der Rezeption. Weiterhin steht Ihnen im Erdgeschoss ein klinikeigener PC mit Internetanschluss kostenfrei zur Verfügung.

Kaffee und Snacks

Im Foyer befindet sich ein Kaffee- und Snackautomat, sowie mehrere Sitzgelegenheiten.

Klinikbus

Unser Klinikbus steht Ihnen für den Ortsverkehr als Rufbus in Bad Kösen kostenlos zur Verfügung. Die Modalitäten zum Ablauf entnehmen Sie bitte dem Fahrplan in der Auslage an der Rezeption.

Kreativer Bereich

Sie können außerhalb Ihrer Therapiezeit unter Anleitung mit Ton, Seide, Holz arbeiten, Plüschtiere stopfen und Leuchtkugeln gestalten. Entnehmen Sie die Angebote und Zeiten bitte der Pinnwand am Kreativen Bereich (im Erdgeschoss).

Kurkarte

Sie erhalten Ihre Kurkarte am Tag Ihrer Anreise an der Rezeption. Bitte tragen Sie beim Verlassen der Klinik die Karte immer bei sich. Sie ermöglicht Ihnen u. a. den Rückerhalt Ihres Zimmerschlüssels, die Benutzung des Klinikbusses und teilweise ermäßigten Eintritt.

Kurschatten

Diese Information von A bis Z ist Ihr persönlicher „Kurschatten“, den Sie bei Abreise gern mit nach Hause nehmen können.

Mahlzeiten

Die täglichen Essenszeiten der MEDIAN Saale Klinik Bad Kösen II sind am Eingang des Speisesaals angezeigt. Die Teilnahme an den Mahlzeiten im zentralen Speisesaal des Hauses ist ein Bestandteil unseres Rehabilitationskonzeptes. Trotzdem kann in besonderen Fällen das Einnehmen der Mahlzeiten in gesonderten Räumen notwendig sein. Dies betrifft insbesondere Patienten mit Schluckstörungen oder Einschränkung der Selbstständigkeit bei der Nahrungsaufnahme. Sollten Sie einmal an einer Mahlzeit nicht teilnehmen wollen, müssen Sie sich bei Ihrer Stationsschwester abmelden. Für das Wochenende liegen dazu Listen im Speisesaal aus.

Verordnete Zwischenmahlzeiten erhalten Sie von unserem Servicepersonal im Speisesaal. Wenn Sie Allergien bzw. Unver-

träglichkeiten gegenüber Nahrungsmitteln haben, wenden Sie sich bitte an den Stationsarzt oder unsere Diätassistenten.

Wir betrachten es als Gebot der Höflichkeit und Rücksichtnahme Ihren Mitpatienten gegenüber, zu den Mahlzeiten in angemessener Bekleidung zu erscheinen.

Medikamente

Wenn Sie von zu Hause anreisen, bringen Sie bitte zur Aufnahmeuntersuchung die von Ihrem Hausarzt verordneten Medikamente mit sowie die Ihnen ausgehändigten Krankenhausberichte. Bei einer Direktverlegung zu uns aus dem Krankenhaus erfolgt die Verordnung nach dem Verlegungsbericht. Bitte bringen Sie auch zusätzliche Medikamente (z. B. Augentropfen) mit.

Mobiltelefone

Das Benutzen von Mobiltelefonen ist in den Gemeinschaftsräumen nur eingeschränkt erlaubt. Für den Speisesaal, die Therapieräume und auf den Stationsfluren besteht ein Benutzungsverbot.

Bitte haben Sie dafür Verständnis, dass wir auch in manchen Stationszimmern ein Verbot aussprechen müssen, da bei Anwendung entsprechender Medizintechnik Steuerungsbeeinträchtigungen auftreten können.

Müll

Zur Schonung unserer Umwelt führen wir im Haus eine Mülltrennung durch. Dabei sind wir auch auf Ihre Hilfe angewiesen. Auf allen Fluren haben wir deshalb Sammelbehälter für Glas, Papier und Kunststoff zur getrennten Entsorgung aufgestellt. Für den Restmüll steht in

Ihrem Zimmer ein Papierkorb. Verbrauchte Batterien können Sie an der Rezeption abgeben.

Nachruhe

Die Nachruhe beginnt in der MEDIAN Saale Klinik Bad Kösen II um 22:30 Uhr. Bitte bedenken Sie aber, dass es Patienten gibt, die schon früher schlafen möchten. Nehmen Sie deshalb bitte Rücksicht und vermeiden Sie unnötigen Lärm. Ab 22:30 Uhr sind alle Klinikgänge verschlossen. Besuche auf den Zimmern während der Nachruhe sind nicht erlaubt.

Notrufklingel

In Ihrem Zimmer gibt es zwei Notrufklingeln:

- eine neben Ihrem Bett
- die zweite im Bad

P

Parken

Zum Parken Ihres Pkw können Sie den klinikeigenen Parkplatz kostenfrei nutzen. Die Klinik übernimmt keine Haftung für Schäden am Fahrzeug. Das Parken erfolgt auf eigene Gefahr.

Patientenbefragung für kardiologische Patienten

Fragebögen zu Ihrer Gesundheit und zu Ihrem Reha-Aufenthalt können Sie über unser Fragebogenportal ausfüllen. Zur Beantwortung der Fragen über Ihr Smartphone können Sie entweder den folgenden Link in Ihrem Browser eingeben: portal.median-kliniken.de Oder diesen QR-Code scannen:



Zum Anmelden befolgen Sie bitte folgende Schritte:

- Bitte geben Sie Ihre 7-stellige Fallnummer ein (z. B.: 3033660); diese finden Sie auf dem Therapieplan
- Bitte geben Sie Ihr Geburtsdatum ein und klicken Sie auf **weiter**
- Erklären Sie sich bitte mit unseren Datenschutzbestimmungen einverstanden und klicken auf **weiter**
- Auf der Übersichtsseite finden Sie Ihre Fragebögen, die Sie durch einen Klick auf **>** starten

Pflegepersonal

Ihr Pflorgeteam ist rund um die Uhr für Sie da. Bei Bettlägerigkeit erreichen Sie das Pflegepersonal zu jeder Zeit über die Klingelanlage am Bett. Für die mobilen Patienten gilt: In der Zeit von 07:00 bis 21:00 Uhr erreichen Sie das Pflegepersonal über die jeweiligen Stati-

onszimmer. Ab 21:00 Uhr ist das Pflegepersonal über die Klingelanlage erreichbar.

Post

Eingehende Post liegt für die mobilen Patienten täglich an der Rezeption zur Abholung bereit. Für bettlägerige Patienten erfolgt die Lieferung in das Zimmer. Ein Briefkasten für ausgehende Post befindet sich gegenüber der Rezeption. Er wird montags bis samstags geleert. Bitte vergessen Sie nicht Ihre Post zu frankieren.

Die Klinikadresse lautet:
MEDIAN Saale Klinik Bad Kösen II
Elly-Kutscher-Straße 14
06628 Naumburg

Bitte vergessen Sie nicht, Ihren Angehörigen Ihre Zimmernummer anzugeben. Darüber hinaus haben Ihre Angehörigen die Möglichkeit, Ihnen digitale Patienten-

grüße zu senden, die an der Rezeption als Ausdruck an Sie weitergeleitet werden. Dazu wählen Sie unsere Internetadresse www.median-kliniken.de und finden in der Klinikauswahl in der Rubrik „Patienten und Angehörige“ den Punkt:

- Grußkarte an einen Patienten.

Rauchen

Aus medizinisch-therapeutischen Gründen gilt in unserer Klinik ein Rauchverbot. Dies gilt auch für den Balkon und den Eingangsbereich. Rauchen auf dem Klinikgelände ist ausschließlich auf der „Raucherinsel“ gestattet.

Reinigung

Die Reinigung der Zimmer erfolgt in der neurologischen Abteilung Montag bis Freitag, in der geriatrischen Abteilung täglich und in den übrigen Abteilungen montags, mittwochs und freitags.

Reparaturen

Auftretende Schäden in Ihrem Zimmer melden Sie bitte umgehend auf der Station, damit unsere Haustechniker Abhilfe schaffen können.

Rezeption

Die Rezeption ist zu den Öffnungszeiten über das Telefon „0“ zu erreichen. Die Öffnungszeiten der Rezeption entnehmen Sie vor Ort. Benötigen Sie nach dieser Zeit die Hilfe des Pflegedienstes bitten wir Sie, die Klingelanlage auf Ihrem Zimmer zu betätigen.

Sanitätshaus

Zur Hilfsmittelversorgung steht Ihnen in unserer Klinik ein Sanitätshaus zur Verfügung. Die Öffnungszeiten entnehmen Sie bitte dem Aushang.

Sauna

Im Schwimmbadbereich finden Sie unsere Sauna. Auch wenn Sie zu Hause regelmäßig in die Sauna gehen, holen Sie sich bitte das Einverständnis Ihres Arztes. Dieser wird eine Saunaeinweisung für Sie veranlassen. Begleitpersonen melden sich bitte in der Therapieplanung und lassen sich dort einen Termin für eine Saunaeinweisung geben. Alle Einzelheiten erfahren Sie bei der Saunaeinweisung (Mindestpersonenzahl: zwei).

Schlüssel

Sie erhalten bei Ihrer Anreise Ihren Zimmer- und den Wertfachschlüssel. Der Zimmerschlüssel dient auch als Hausschlüssel. Achten Sie bitte stets auf den Schlüssel und beachten Sie die Schließzeiten.

S

Sozialdienst

Haben Sie Fragen zum Antrag auf Übergangsgeld, Schwerbehindertenanlagen, Teilhabe am Arbeitsleben, Rentenangelegenheiten oder benötigen Sie weitere Hilfe zu Hause? Unsere Sozialarbeiterinnen helfen Ihnen gern. Tragen Sie Ihr Anliegen bei der Visite vor, damit die Vergabe eines entsprechenden Termins veranlasst werden kann.

Tag Ihrer Abreise

Erfolgt die Abreise durch unseren Fahrdienst, wird dies in der Zeit von 08:00 bis 10:00 Uhr erfolgen. Bitte halten Sie sich ab 07:50 Uhr an der Rezeption bereit. Bitte nehmen Sie rechtzeitig das Frühstück ein. Ansonsten geben Sie am Abreisetag Ihr Zimmer bis 09:00 Uhr frei. Alle übrigen Aufenthaltsbereiche des Hauses stehen Ihnen jedoch bis zu Ihrem Abreisezeitpunkt zur Verfügung. Bei Abreise mit der

Bahn tragen Sie sich bitte in die Liste an der Rezeption ein, wenn sie das morgendliche Sammeltaxi zum Bahnhof nutzen wollen. Denken Sie bitte daran, Folgendes an der Rezeption zu erledigen:

- Rückgabe des Zimmerschlüssels
- Abrechnung des Telefons
- Entgegennahme der hinterlegten Wertgegenstände

Bei Ihrer Stationsschwester erledigen Sie bitte:

- Rückgabe des Therapieplans
- Rückgabe der ausgeliehenen Hilfsmittel
- Entgegennahme Ihrer Entlassungspapiere

Wir freuen uns, wenn der Aufenthalt in unserem Hause zu einer Verbesserung Ihrer Gesundheit und Ihres Wohlbefindens beigetragen hat und Sie nun mit neuer Kraft in den Alltag zurückkehren können.

Telefongespräche

Damit Sie telefonieren können, müssen Sie Ihr Telefon an der Rezeption anmelden. Am Abend vor Ihrer Abreise wird automatisch Ihr Telefon abgemeldet und Ihre Schlussrechnung erstellt. Natürlich ist es auch möglich, Ihr Telefon früher abzumelden. Gespräche innerhalb des Hauses sind kostenlos. Für externe Telefonate gibt es eine Flatrate mit einer Grundgebühr von 1,50 Euro pro Tag.

Therapieplan

Ihr persönlicher Therapieplan wird auf der Grundlage der ärztlichen Verordnungen für Sie erstellt. Bitte bringen Sie diesen Therapieplan zu allen Therapien und Untersuchungen mit. Therapiezeit ist sowohl für Sie als auch für uns kostbar. Daher bitten wir Sie um pünktliches Erscheinen zu den für Sie reservierten Behandlungszeiten. Sollten Sie aus einem

wichtigen Grund nicht zu einer Anwendung gehen können, melden Sie sich rechtzeitig bei Ihrer Stationsschwester, damit für Sie nach Möglichkeit ein neuer Termin eingeplant werden kann. Bitte geben Sie den Therapieplan nach Ihrer letzten Behandlung im Schwesternzimmer ab, da wir verpflichtet sind, den Therapieplan zur Dokumentation aufzubewahren.

Trinkwasser

Ein besonderer Service unseres Hauses ist das kostenlose Trinkwasser, das Sie sich an unseren Trinkwasserspendern vor dem Speisesaal (1. OG) und im Aufenthaltsraum 306 (3. OG, Aufzug A) abfüllen können. Benutzen Sie bitte für das Abfüllen aus hygienischen Gründen nur die an der Rezeption gegen Entgelt erhältliche Flasche. Bei bettlägerigen Patienten erfolgt die Versorgung mit Trinkwasser über die

mehrmals täglich stattfindenden Rundgänge des Pflegepersonals.

Unterhaltung

Wir sind bemüht, Ihnen auch außerhalb Ihrer Therapiezeiten verschiedene Unterhaltungsmöglichkeiten anzubieten. Eine Reihe von fachlichen Vorträgen, Lichtbilder über ferne Länder, Video-Abende, Modeschauen, Buchleseabende, Chor- und Musikveranstaltungen stehen unter anderem auf unserem Unterhaltungsplan. Hierzu können Sie sich durch unseren Veranstaltungsplan sowie die Aushänge an der Informationstafel neben dem Vortragsraum informieren.

Außerdem bieten wir eine Reihe von Ausflugsfahrten zu verschiedenen Zielen in der Umgebung an. Über die Anmeldeformalitäten informieren Sie gern unsere Mitarbeiterinnen an der Rezeption. Die

einzelnen Fahrtziele und -beschreibungen finden Sie im Veranstaltungsprogramm.

Visiten

Die Visitenzeiten Ihrer Station finden Sie in Ihrem Therapieplan. Wir empfehlen Fragen, die im Verlauf des Aufenthalts auftreten, möglichst schriftlich fixiert und zusammen mit Ihrem Therapieheft und Medikamentenplan griffbereit zu halten. Kommt es zu Überschneidungen zwischen Visiten- und Therapiezeiten, nehmen Sie bitte die Therapie wahr. Nach der Behandlung melden Sie sich bitte bei Ihrer Stationsschwester.

Wäsche

Für das Waschen persönlicher Kleidungsstücke stehen für Sie im Waschmaschinenraum (Erdgeschoss) Waschmaschinen und Wäschetrockner gegen Gebühr zur Verfügung. In diesem Raum befindet sich

W

ebenfalls ein Bügelbrett. Das Bügeleisen erhalten Sie leihweise an der Rezeption. Für den Fall, dass es Ihnen nicht möglich ist, Ihre Wäsche persönlich zu waschen, können Sie dies gegen ein Entgelt durch Mitarbeiter unseres Hauses erledigen lassen. Bitte wenden Sie sich dazu an das Pflegepersonal.

Wäschewechsel

Die Frotteewäsche wird einmal wöchentlich getauscht.

WLAN

Möchten Sie im Haus WLAN nutzen, besteht die Möglichkeit dazu über eine Anmeldung an der Rezeption für ein oder drei Wochen gegen Entgelt.

Zimmer

Aus Sicherheitsgründen muss auf den Gebrauch von elektrischen Geräten,

wie Tauchsieder, Kaffeemaschinen und Bügeleisen sowie auf das Anzünden von Kerzen verzichtet werden. Weiterhin ist untersagt, das Mobiltelefon in der Nacht oder unbeaufsichtigt zu laden.

Wir möchten Sie darauf hinweisen, dass Mitarbeiter des Pflegedienstes, der Haus-technik, der Hausdamen und des Reinigungsteams im Rahmen ihrer Tätigkeit Ihr Zimmer betreten. Bitte helfen Sie uns, das Zimmer auch für den nächsten Patienten in einem sauberen und ansprechenden Zustand zu erhalten.

Zuzahlung

Sofern Sie noch keine Zuzahlung für Krankenhausleistungen in Höhe von 280,00 Euro im laufenden Jahr geleistet haben, wird Ihnen nach Beendigung Ihrer Reha Maßnahme eine Rechnung zugeschickt.



Was ist wohin mitzubringen?

Krankengymnastik

Einzelgymnastik/Gruppen-
gymnastik/Sporttherapie/
Terraintraining
Walking/Frühspport

- Sportbekleidung
- witterungsangepasste
Kleidung
- Turnschuhe
- festes Schuhwerk

Schwimmhalle

- Badebekleidung
- Badeschuhe
- 1–2 Badetücher
- Bademantel
- Seife/Duschgel

Ergotherapie

- bequeme Kleidung
- Turnschuhe

Entspannungsgruppen

Autogenes Training/PMR/
Konzentrierte Entspannung

- Sport- oder bequeme
Kleidung
- 1 Handtuch

Neuropsychologie

Wenn vorhanden:

- Brille
- Hörgeräte

Zusätzlich in Einzelgruppe

Neuropsychologische Anwen-
dung:

- Brille
- Uhr oder Wecker

Badeabteilung

Medizinische Bäder/
Unterwassermassagen/
Stangerbäder/Kneippgüsse

- Bademantel
- Badeschuhe
- Handtuch

Fango-Packung

Zellenbäder/Arm- u. Fußbäder

- bequeme, nicht einengende
Kleidung
- Handtuch

Sauna

- Bademantel
- Badeschuhe
- 2 Badetücher
- Seife/Duschgel

Funktionsdiagnostik

Belastungs-EKG

- 1 Handtuch
- festes Schuhwerk
- bequeme Kleidung

EEG

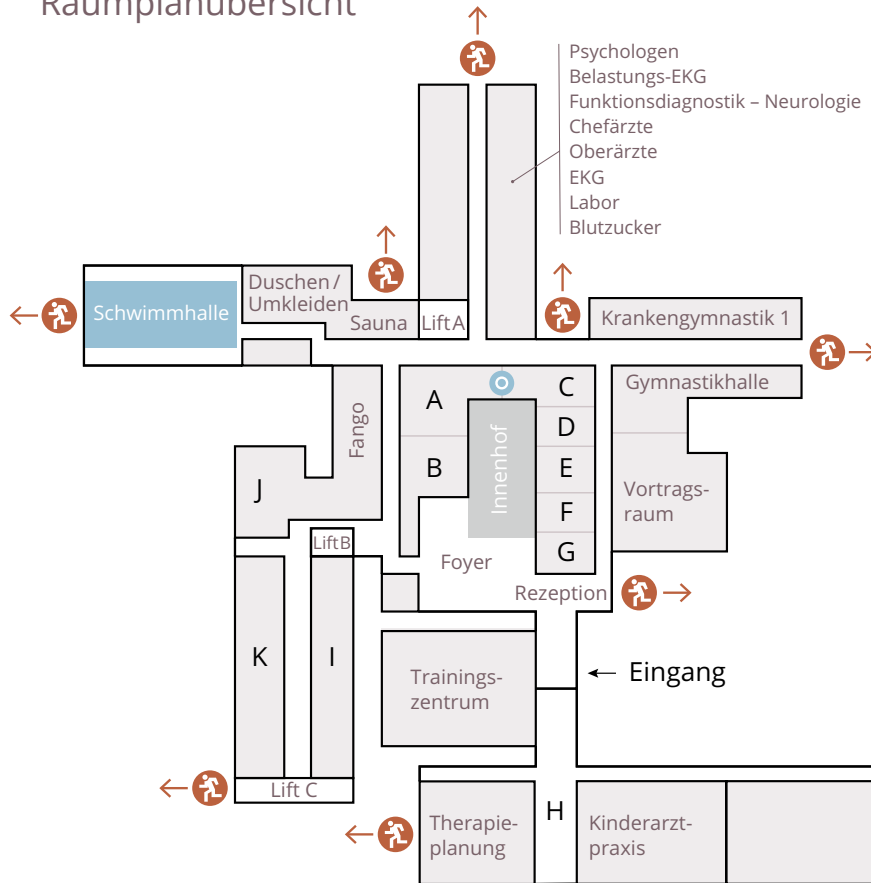
- Kamm

Logopädie

Wenn vorhanden:

- Brille
- Hörgeräte
- Prothesen

Raumplanübersicht



Räume im Erdgeschoss

- A Rollstuhlanpassung
- B Kreativbereich
- C Ergotherapie 2
- D Echokardiographie, Sonographie
- E Verbandsraum
- G Patientenmanagement
- H Bauteil H
- I Inhalation, REHA aktiv 2000 GmbH, Krankengymnastik 2
- K Badeabteilung
- J Gruppenraum Ergotherapie
- Waschmaschinen
- ⦿ Notausgang

1. Obergeschoss

Ergotherapie 1, Sozialdienst Geriatrie, Lehrküche, Diätassistenten, Speisesaal

2. Obergeschoss

Station 7a

3. Obergeschoss

Ergotherapie – Neurologie, Logopädie, Schluckendoskopie

4. Obergeschoss (Dachgeschoss)

Verwaltung, Neuropsychologie, Ergotherapie – Neurologie, Sozialdienst Neurologie

